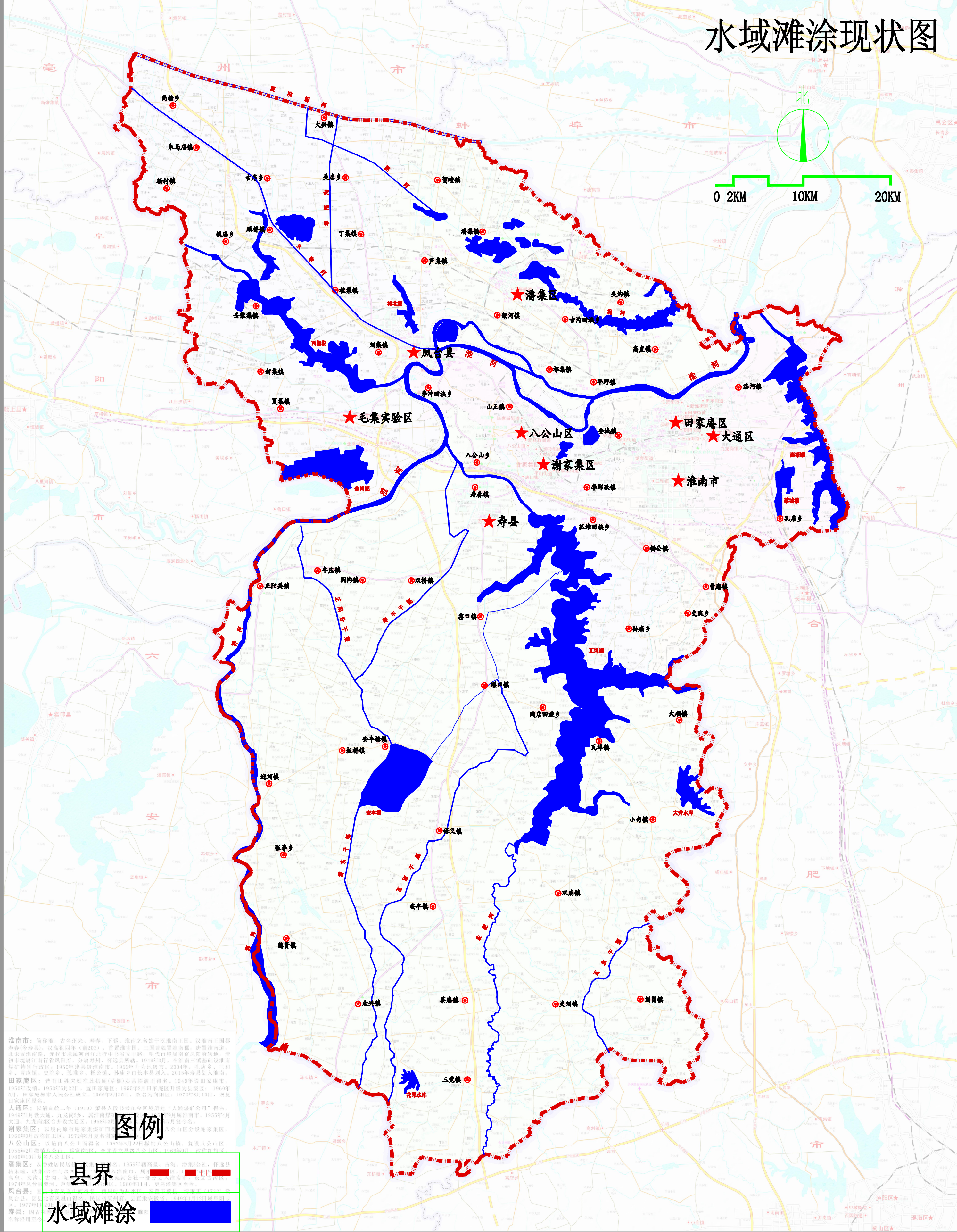


淮南市养殖水域滩涂规划（2018-2030）

水域滩涂现状图

[illegible]

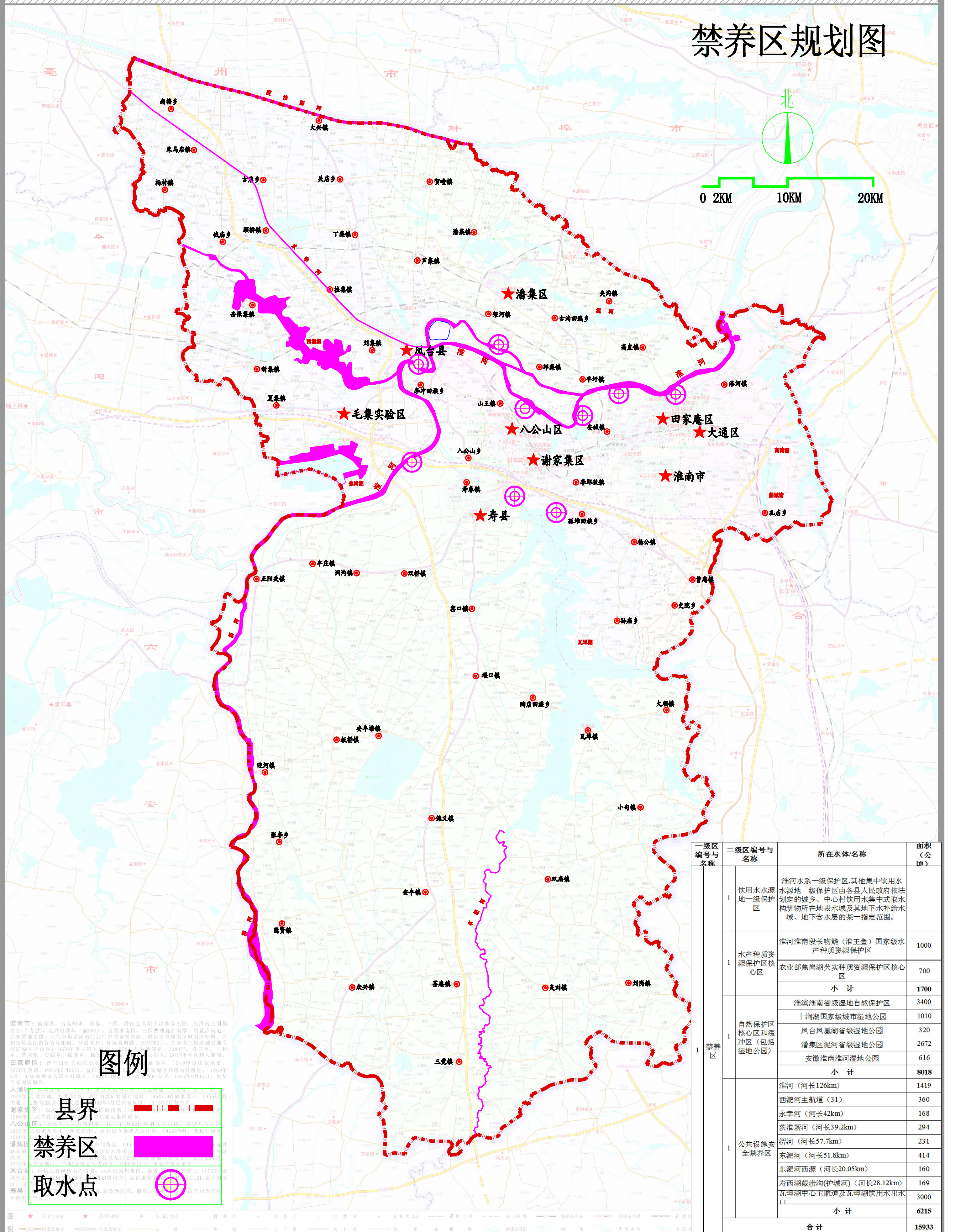
图例

县界

水域滩涂

淮南市养殖水域滩涂规划（2018-2030）

禁养区规划图



图例

★ 设区市界

★ 县界

★ 镇界

★ 村界

★ 居委会

★ 自然村

★ 水利设施

★ 设区市界

★ 县界

★ 镇界

★ 村界

★ 居委会

★ 自然村

★ 水利设施

县界

禁养区

取水点

图例

★ 设区市界

★ 县界

★ 镇界

★ 村界

★ 居委会

★ 自然村

★ 水利设施

★ 设区市界

★ 县界

★ 镇界

★ 村界

★ 居委会

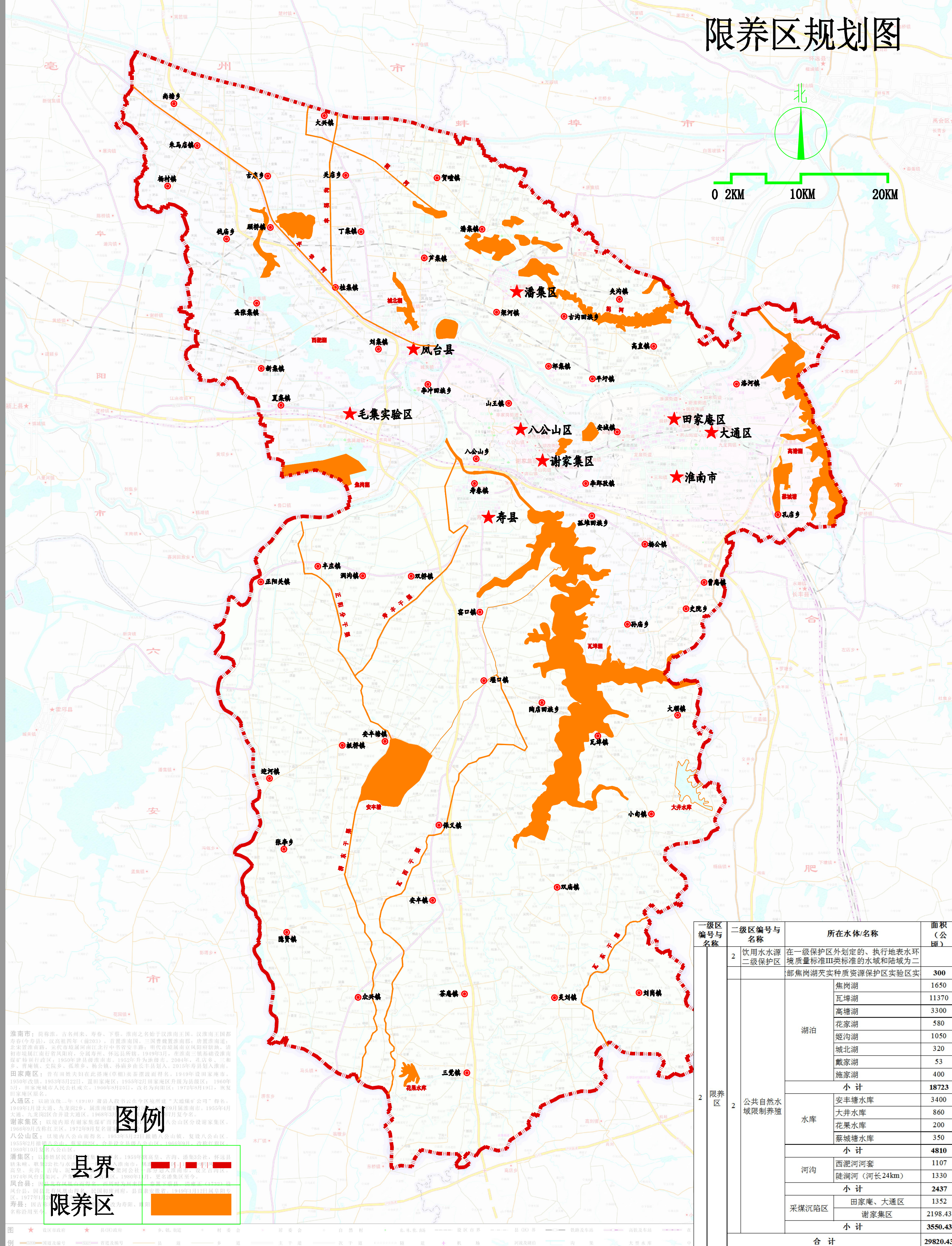
★ 自然村

★ 水利设施

一级区编号与名称	二级区编号与名称	所在水体/名称	面积（公顷）
1 禁养区	1 饮用水水源保护区	淮河水系一级保护区、其他集中饮用水源地一级保护区由各县人民政府依法划定的城乡、中心村饮用水集中式取水构筑物所在地表水域及其地下水补给水域、地下水含水层的某一指定范围。	
	1 水产种质资源保护区核心区	淮河淮南段长吻鮠（淮王鱼）国家级水产种质资源保护区	1000
		农业部岗南湖芡实种质资源保护区核心区	700
		小计	1700
	1 自然保护区核心区（包括湿地公园）	淮滨淮南省级湿地自然保护区	3400
		十涧湖国家级城市湿地公园	1010
		凤台凤凰湖省级湿地公园	320
		潘集区泥河省级湿地公园	2672
		安徽淮南淮河湿地公园	616
		小计	8018
	1 公共设施安全禁养区	淮河（河长126km）	1419
		西淝河主航道（31）	360
		永幸河（河长42km）	168
		茨淮新河（河长39.2km）	294
		淝河（河长57.7km）	231
		东淝河（河长51.8km）	414
		东淝河西源（河长20.05km）	160
		寿西湖截湾沟（护城河）（河长28.12km）	169
		瓦埠湖中心主航道及瓦埠湖饮用水出水口	3000
		小计	6215
	合计		15933

淮南市养殖水域滩涂规划（2018-2030）

限养区规划图



图例

县界
限养区

一级区 编号与 名称	二级区编号与 名称	所在水体/名称		面积 (公 顷)	
2 限养 区	2	饮用水水源 二级保护区	在一级保护区外划定的、执行地表水环境 质量标准Ⅲ类标准的水域和陆域为二 部焦岗湖突种质资源保护区实验区实		300
	2	公共自然水 域限制养殖	湖泊	焦岗湖	1650
				瓦埠湖	11370
				高塘湖	3300
				花家湖	580
				姬沟湖	1050
				城北湖	320
				戴家湖	53
				施家湖	400
			小 计		18723
			水库	安丰塘水库	3400
				大井水库	860
				花果水库	200
				蔡城塘水库	350
			小 计		4810
			河沟	西淝河河套	1107
				陡涧河（河长24km）	1330
	小 计		2437		
	采煤沉陷区	田家庵、大通区	1352		
		谢家集区	2198.43		
	小 计		3550.43		
	合 计				29820.43

淮南市：简称淮，古名州来、寿春、下蔡。淮南之名始于汉淮南王国。汉淮南王都寿春(今寿县)，汉高祖四年（前203），首置淮南国。三国曹魏置淮南郡，唐置淮南道，北宋置淮南路，元代市属淮南江北行中书省安丰路；明代市属南京凤阳府怀远，清初市属江南行省凤阳府，分属寿州、怀远县所辖。1949年3月，在淮南三镇基础设淮南煤矿局行政公署，1950年非县属淮南。1952年升为市辖市。2004年，孔孜乡、三和乡、曹庵镇、史院乡、孤堆乡、杨公镇、孙庙乡由长丰县划入。2015年寿县划入淮南。

田家庵区：唐有田姓夫妇在此搭庵(亭棚)卖茶摆渡而得名。1949年设田家庵市。1950年改镇。1953年5月22日，置田家庵区；1955年2月田家庵区升格为县级区，1960年5月，田家庵城市人民公社成立。1966年8月25日，改名为向阳区；1972年8月19日，恢复田家庵区原名。

大通区：以清光绪二年（1910）滁县人段书云在今区境内建“大通煤公司”得名。1949年1月设大通，九龙岗2乡，属淮南煤矿。1955年4月，九龙岗2区合并设大通区。1968年3月，属淮南矿务局。1971年7月复今名。

谢家集区：以境内原有谢家集煤矿而得名。1958年12月，八公山区分设谢家集区。

八公山区：以境内八公山而得名。1958年12月，八公山区分设谢家集区。1960年10月，八公山区划归淮南市。

潘集区：以潘姓居民而得名。1959年，高皇、古沟、潘集3公社，怀远县魏朱、耿集2公社与潘集区合并。1968年3月，属淮南矿务局。1974年分设潘集区。

凤台县：属淮南市。1972年9月，凤台县划归淮南市。1977年12月，凤台县划归淮南市。

寿县：古名寿春。1977年12月，寿县划归淮南市。

寿县：古名寿春。1977年12月，寿县划归淮南市。

淮南市养殖水域滩涂规划（2018-2030）

养殖区规划图

